

Hodnocení governance jako součást ex-post evaluací

Konference České evaluační společnosti

15.6.2023



Building a better
working world

Agenda setkání

Cílem prezentace je představit zkušenosti EY z různých evaluací, a to v kontextu důležitosti governance pro efektivní spravování programů a možnosti jejího monitoringu.

1 | Představení
evaluace
governance

2 | Vliv governance
na čerpání
fondů EU
(regionální evaluace)

3 | Náš přístup k
hodnocení
governance

4 | Ukázka dobré
praxe
governance
(evaluace RIS JMK)



Alena Znamenáčková
konzultantka v týmu EY
pro veřejný sektor



Léon Kamenický
senior konzultant v týmu EY pro
veřejný sektor

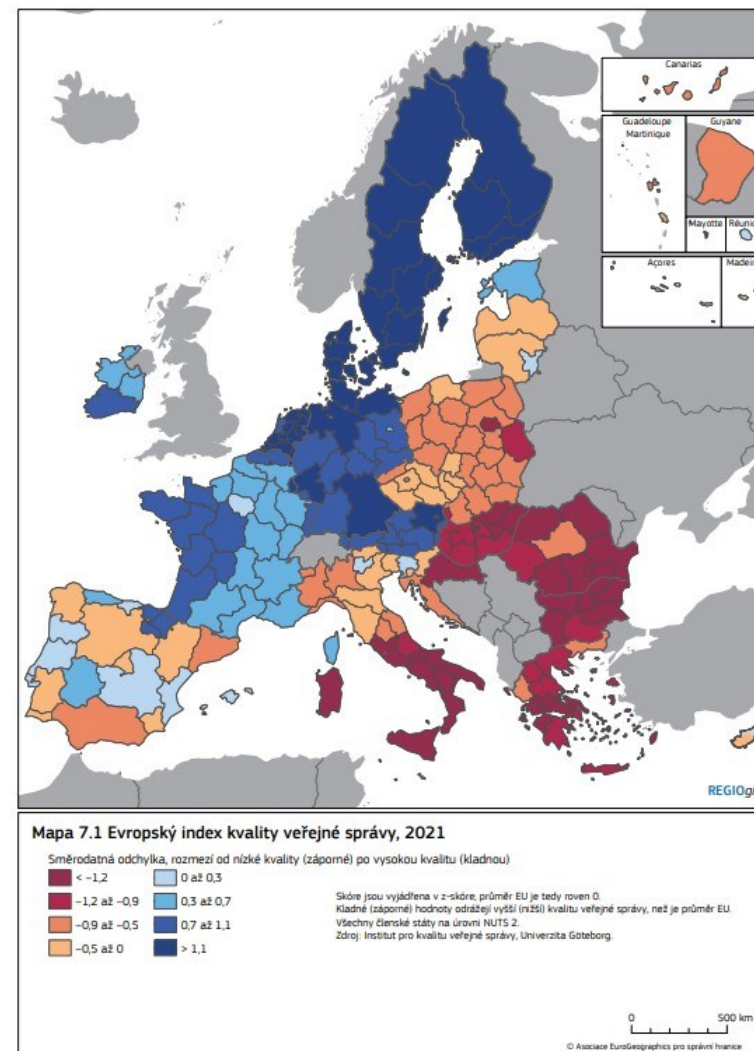
1

**Představení
evaluace
governance**

Úvod

- ▶ Dobrá governance (=kvalita vládnutí) je definována jako **schopnost orgánů provádět politiky, za které nesou odpovědnost**
 - ▶ Vysoká úroveň governance na všech úrovních správy je důležitým předpokladem pro zajištění dobré výkonnosti veřejných investic
- ▶ Studie Evropské komise z roku 2020 udává čtyři soubory doporučení pro zlepšení governance v státech EU, jedním z nich je **podpora ekosystému pro správu a vynakládání finančních prostředků**
 - ▶ Tyto doporučení mají být implementovány i za pomoci finanční pomoci z Evropské Unie

→ *Evaluace governance bude proto důležitou součástí vyhodnocování úspěšnosti programů operačních programů zaměřených na technickou pomoc*



Co si představujeme pod evaluací Governance?

✓ Hodnocení důvěry mezi stakeholdery vybraného ekosystému

Hodnocení důvěry vychází z tzv. ABI Trust modelu (Mayer et al., 1995), který definuje klíčové dimenze důvěry jako:

1. Schopnost – kompetence budovat důvěru
2. Benevolence – ochota sdílet a spolupracovat s ostatními aktéry
3. Integrita – důvěra a osobní integrita mezi partnery

✓ Hodnocení kvality řízení a funkčnosti procesů

✓ Vyhodnocování kvality vládnutí na základě dostupných sekundárních dat

Výhody hodnocení governance?

- ✓ Pochopení základního nastavení hodnoceného mechanismu (např. regionálního inovačního systému)
- ✓ Vyhodnocení kvality vztahů mezi aktéry, které hodnocený mechanismus vytváří
- ✓ Detekce slabých míst v oblasti důvěry u vybraných aktérů
- ✓ Stimulace lepšího výkonu mechanismu a zlepšení koordinace mezi jednotlivými aktéry

OECD: Improving Governance with Policy Evaluation

- ▶ Policy evaluation jako významná součást kvalitního řízení ve veřejném sektoru
- ▶ Většina zemí projevila závazek k hodnocení politik
- ▶ Nejběžnější kritéria: výstupy a výsledky, následně procesy a dopady
- ▶ Většina zemí na druhou stranu čelí problému podpory napříč vládou
 - ➡ omezené využívání výsledků hodnocení a absence strategie hodnocení politik
- ▶ Institucionalizace důležitá pro efektivní provádění a využívání hodnocení

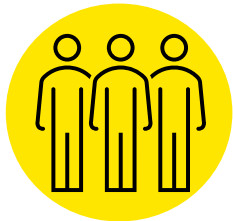
2

**Vliv governance
na čerpání
fondů EU
(regionální evaluace)**

Význam governance pro efektivní využívání Fondů EU



POLITICKÁ STABILITA A DŮVĚRA



ZAJIŠTĚNÍ
ADMINISTRATIVNÍ
KAPACITY



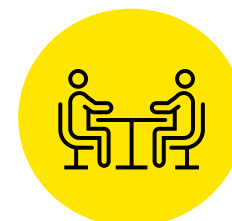
GENEROVÁNÍ
NÁPADŮ A VIZÍ



PODPORA
MÍSTNÍHO
EKOSYSTÉMU



ZAPOJENÍ
OBČANŮ



VZNIK
SPECIALIZOVANÝCH
AGENTUR



SDÍLENÝ LEADERSHIP

Výsledky terénního šetření

“ Zásadní problém je, že spousta obcí nemá ani strategický plán. Nemají na to ani finance a personální kapacity. [Respondent, Ústecký kraj]

“ Severozápad byl rozkraden, zde jsou zdroje vyčerpány transparentně. Míra důvěry je na jiné úrovni než na severozápadě. Je to v lidech a aktivních politicích. Jsou zde politici, kteří neměli velké skandály a chtěli to nastavit čistě. [Respondent, Moravskoslezský kraj]

“ Velkým tématem je připravenost projektů, primárně v kontextu porovnávání se s ostatními kraji. Města řeší spíše investice do infrastruktury a nezbyvá tolik času a prostředků na rozvojové projekty. [Respondent, Karlovarský kraj]

“ Často je problém to, že nejsou projekty v šuplíku – vyběhne výzva a oni se snaží rychle dát něco dohromady. Promítá se do toho i proměna vedení obcí, mění se tu a starosta nikdy nebude připravovat něco dopředu, když nový starosta jim to pak smete ze stolu. Tady se to dělá obráceně – když se něco vyhlásí, tak se rychle píše. A když kraj sbírá projektové záměry, tak je to vždy jen pár vět a není to žádná vize. [Respondent, Karlovarský kraj]

3

**Náš přístup k
hodnocení
governance**

Identifikace stakeholderů a oblastí šetření



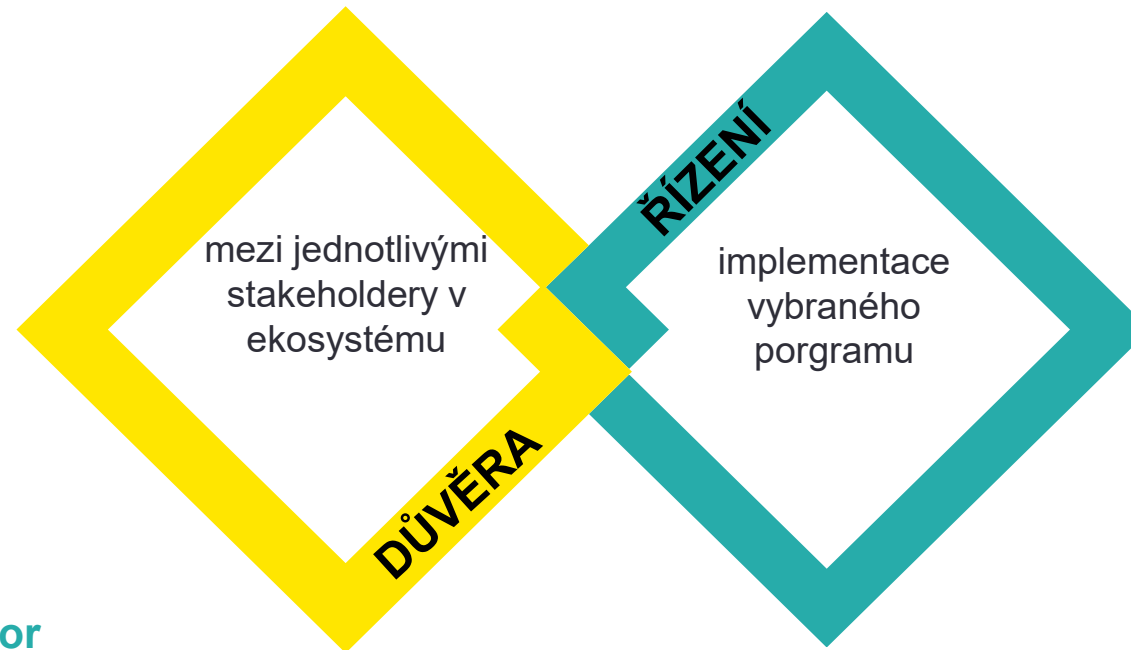
Soukromý sektor



Veřejný sektor



Akademický sektor



1. Kompetence / odbornost (know-how)

2. Důvěra a osobní integrita mezi partnery

3. Sdílení informací a ochota spolupracovat

4. Řízení

METODY: dotazníkové šetření, fokusní skupina

Příklad otázek pro dotazník (1/4)

KOMPETENCE / ODBORNOST (KNOW HOW)

Otázky

1. Vyjádřete prosím svůj názor na následující výrok*

- a. Veřejná správa je kompetentní v koordinaci inovační politiky
- b. Podpůrné organizace jsou kompetentní v oblasti koordinace inovační politiky

2. Vyjádřete prosím svůj názor na následující výrok*

- a. Vysoké školy a další VO jsou kompetentní v oborech relevantních pro vaši organizaci
- b. Velké firmy (nad 250 zaměstnanců), se kterými spolupracuji, jsou kompetentní v oblasti inovací a podnikání
- c. MSP či start-upy, se kterými spolupracuji, jsou kompetentní v oblasti inovací a podnikání

Způsob vyhodnocení

Likertova škála: velmi nesouhlasím – spíše nesouhlasím – spíše souhlasím – zcela souhlasím – nemohu posoudit

Příklad otázek pro dotazník (2/4)

DŮVĚRA A OSOBNÍ INTEGRITA MEZI PARTNERY V RIS

Otázky

1. **Následujícím partnerům důvěřuji a mohu se na ně spolehnout***
 - a. Veřejná správa Vysoké školy
 - b. Podpůrné organizace
 - c. Velké firmy
 - d. SMEs a start-upy

Příklad otázek pro dotazník (3/4)

SDÍLENÍ INFORMACÍ A OCHOTA SPOLUPRACOVAT

Otázky

- 1. S tímto partnerem jsem ochoten sdílet zkušenosti a informace***
 - a. Veřejná správa
 - b. Vysoké školy
 - c. Podpůrné organizace
 - d. Velké firmy
 - e. SMEs a start-upy

- 2. S partnery se kterými spolupracuji, chci i nadále spolupracovat v oblasti [vydefinovat]***
 - a. Veřejná správa
 - b. Vysoké školy
 - c. Podpůrné organizace
 - d. Velké firmy
 - e. SMEs a start-upy

- 3. Jaká je Vaše hlavní motivace s uvedenými partnery spolupracovat?**
 - a. Sdílení zkušeností
 - b. Inspirace
 - c. Sdílení novinek a aktuálních trendů
 - d. Rozšiřování kontaktů
 - e. Jiné, prosíme uveďte

Příklad otázek pro dotazník (4/4)

GOVERNANCE

Otázky

1. Vyhovuje Vaším potřebám dosavadní řízení (tj. management) z hlediska:

- a. Zaměření inovačních platforem
- b. Fungování krajské rady pro inovace
- c. Úspěšnosti realizace komunikovaných podnětů v praxi
- d. Zapojení relevantních aktérů
- e. Celkové spokojenosti s fungováním řídicích struktur

Způsob vyhodnocení

Likertova škála: velmi nesouhlasím – spíše nesouhlasím – spíše souhlasím – zcela souhlasím – nemohu posoudit

1. Jaké konkrétní kroky a změny byste v řízení ocenil/a?

Způsob vyhodnocení

Otevřená otázka v případě negativního hodnocení některých z aspektů v otázce 7.

Pravidelné nastavení vyhodnocování řízení vybraného mechanismu pro další zvyšování kvality a efektivity důležitým krokem



Pravidelné šetření
každé 2 roky,
sledování posunu v čase



Oslovení všech relevantních
stakeholderů



Co nejnižší zátěž pro
respondenty (**5 minut
online dotazník**)

Dotazníkové šetření

- cílové skupiny
- vzorek respondentů
- příprava dotazníkového šetření
- realizace dotazníkového šetření



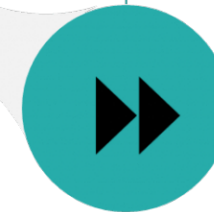
Vyhodnocení a
interpretace

Analýza posunu mezinárodního indexu kvality vládnutí v regionu



Komunikace
výsledků

Další kroky

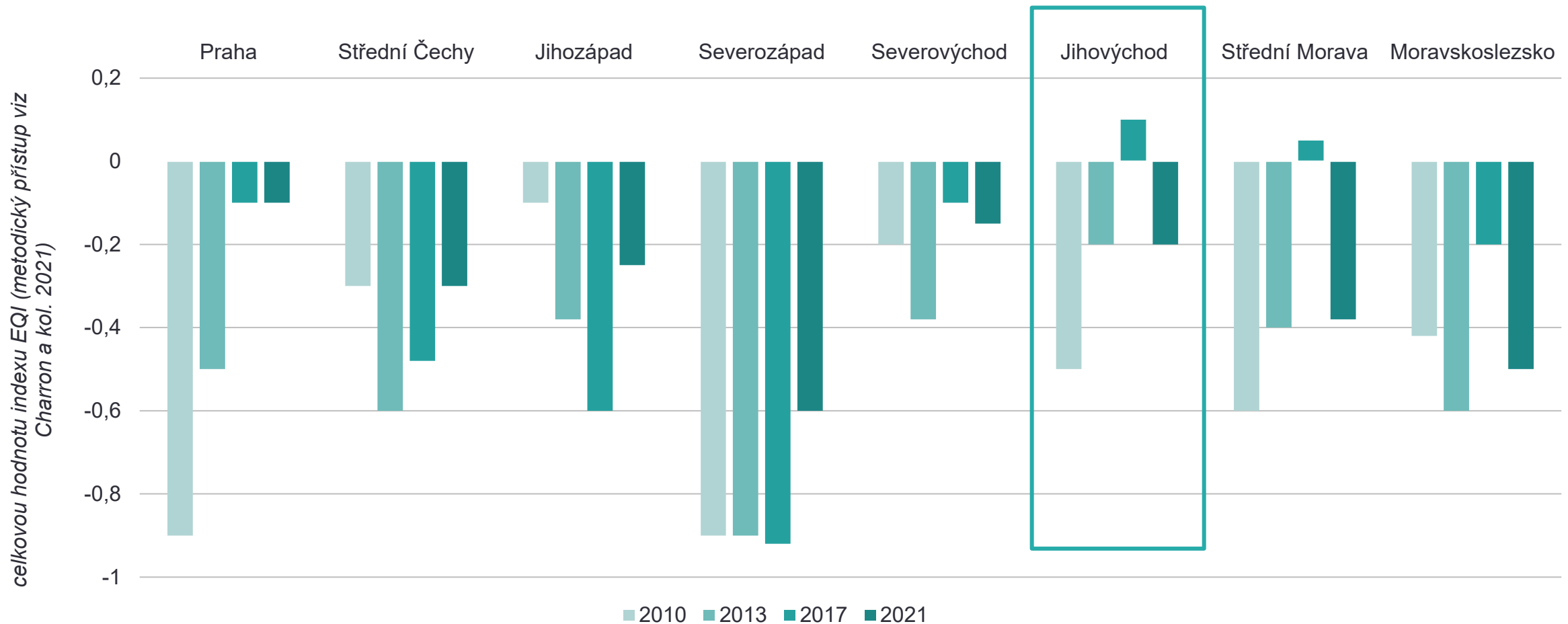


4

**Ukázka dobré
praxe
governance
(evaluace RIS JMK)**

Jihomoravský kraj patří po celou dobu šetření indexu kvality vládnutí k regionům s nadprůměrnými hodnotami v kontextu českých regionů.

Změna pozice regionu Jihovýchod dle „Quality of Government Index“



Zdroj: vlastní zpracování dle dat „European Quality of Government Index“

Výsledky šetření

DIMENZE (otázka)	Průměr	Nejlépe hodnocený aktér/hledisko (dle průměru)	Kategorie stakeholderů s největší variabilitou názorů
KOMPETENCE / ODBORNOST	3,15	Organizace poskytující podporu v oblasti inovací a podnikání (3,48)	Non-profit/zájmové sdružení/kultura
SDÍLENÍ INFORMACÍ O OCHOTA SPOLUPRACOVAT	3,59	Organizace poskytující podporu v oblasti inovací a podnikání (3,68) a Střední, malé podniky a start-upy (3,68)	Vysoké školy a další vzdělávací/výzkumné instituce
DŮVĚRA A OSOBNÍ INTEGRITA MEZI PARTNERY V RIS	3,16	Organizace poskytující podporu v oblasti inovací a podnikání (3,44)	Firmy
GOVERNANCE	3	Zapojení relevantních aktérů (3,08)	Firmy

Diskuse





Máte vlastní zkušenost s hodnocením governance?

Jak jej měřit?

Na co si dát pozor?

DĚKUJEME ZA POZORNOST

Kontakt pro případné dotazy a komentáře

Leon.Kamenicky@cz.ey.com

Alena.Znamenackova@cz.ey.com



EY | Building a better working world

Smyslem EY je přispívat k tomu, aby svět fungoval lépe. Proto pomáháme klientům, našim zaměstnancům i širšímu společenství vytvářet dlouhodobé hodnoty a posilovat důvěru v kapitálové trhy.

Týmy odborníků EY, vybavené nejmodernějšími technologiemi, působí ve více než 150 zemích celého světa – provádějí audity a poskytují klientům širokou poradenskou podporu, která jim umožňuje růst, transformovat se a efektivně fungovat.

Naši auditoři, konzultanti, právní a daňoví poradci i odborníci na strategické a transakční poradenství si kladou ty správné otázky a dokážou najít ty správné odpovědi na složité problémy dnešního světa.

Název EY zahrnuje celosvětovou organizaci a může zahrnovat jednu či více členských firem Ernst & Young Global Limited, z nichž každá je samostatnou právní osobou. Ernst & Young Global Limited je britská společnost s ručením omezeným garancí, která neposkytuje služby klientům. Informace o tom, jak EY shromažďuje a používá osobní údaje, a o právech fyzických osob stanovených právními předpisy o ochraně osobních údajů jsou k dispozici na ey.com/privacy. Členské firmy EY neposkytují právní služby v zemích, kde to zákon neumožňuje. Podrobnější informace o naší organizaci najdete na našich webových stránkách ey.com.

© 2022 Ernst & Young, s.r.o. | Ernst & Young Audit, s.r.o. | E & Y Valuations s.r.o. | EY Law advokátní kancelář, s.r.o. Všechna práva vyhrazena.

Tento materiál má pouze všeobecný informační charakter, na který není možné spoléhat se jako na poskytnutí účetního, daňového ani jiného odborného poradenství. V případě potřeby se prosím obraťte na svého konkrétního poradce.

ey.com